



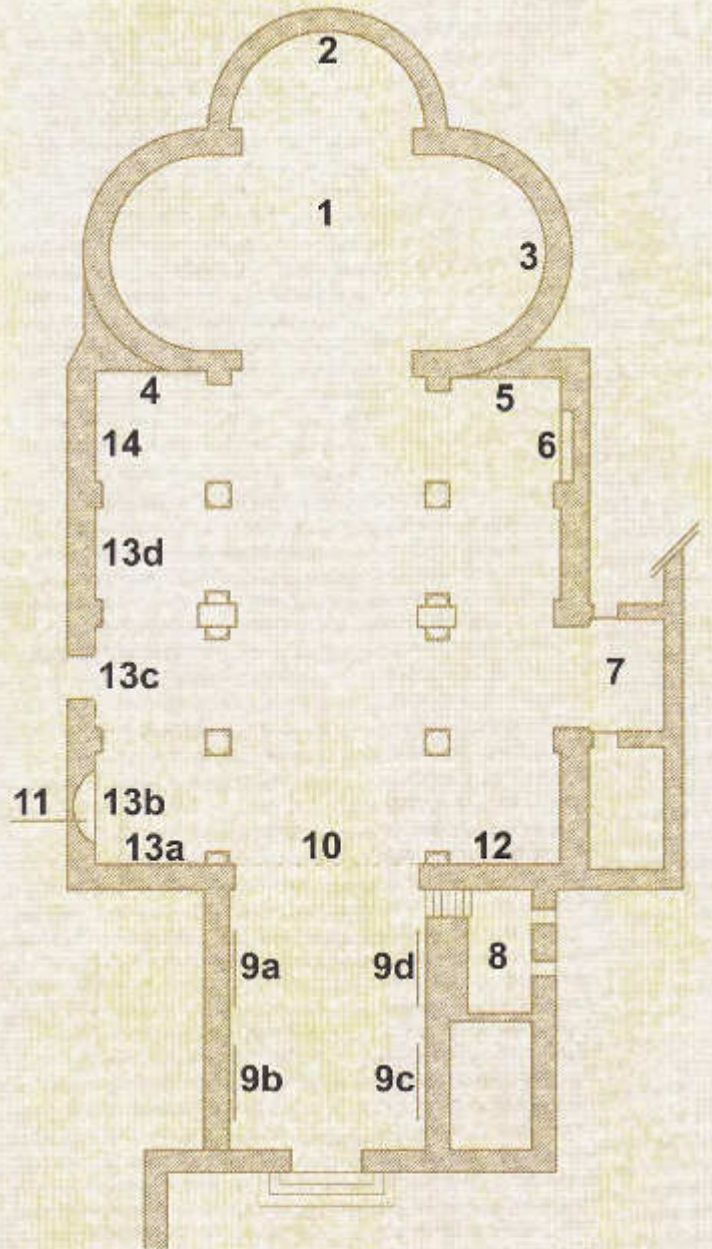
# Sanctuaire Sainte Marie du Mont Sacré Varese

SANTUARIO DI SANTA MARIA DEL MONTE

Via Assunzione, 21 - 21030 Santa Maria del Monte (VA) Italia

Tel. 0332 229223 - Sito: [www.sacromontedivarese.it](http://www.sacromontedivarese.it)

e-mail: [sacromonte@chiesadimilano.it](mailto:sacromonte@chiesadimilano.it)



## HORAIRES DES MESSES

Horaire d'hiver du 1er octobre au 30 avril

Jours de fête : 9h30 - 11h30 - 16h00 • Semaine : 8h00 - 16h45

Horaire d'été du 1er mai au 30 septembre

Jours de fête : 7h30 - 9h00 - 11h30 - 17h00 • Semaine 8h00 - 16h45

**Eglise d'IMMACOLATA (Première Chapelle)**

Jours de fête : 8h30 - Samedi et veille de fêtes : 18h00



1 - AUTEL baroque en marbre (1660-1690) de G. Rusnati, orné d'une peinture sur bois représentant la Madonna del Monte (14ème siècle). ANTEPENDIUM en bronze recouvert d'or et d'argent, de Ludovico Pogliaghi (1945) représentant Saint Ambroise, Saint Charles et Saint Augustin.



2 - ORGUE - L'original date de 1531 et fut construit dans l'atelier d'Antegnati à Brescia. Placé à l'origine sous la fenêtre à grille devant la nef centrale, il fut transféré dans l'abside en 1578 et reconstruit par Biroldi au 19ème siècle, après un incendie.



3 - LA VIERGE ET L'ENFANT - Fin du 15ème siècle (époque de Ludovico Il Moro). La fresque est ce qu'il reste d'une peinture plus importante datant de l'époque Sforzesco.



4 - AUTEL - PRESENTATION DU CHRIST AU TEMPLE ou CIRCONCISION (vers 1580)  
- Perspective de Pellegrino Tibaldi  
- Les statues en bois peintes et dorées sont attribuées à Andrea Prestinari.



5 - AUTEL - L'ADORATION DES MAGES (1510/1530 ?) Statues en bois peintes et dorées, artiste inconnu (peut-être Andrea Da Milano).

6 - L'ANNONCIATION - Bronze d'Enrico Manfrini (1983) érigé à l'emplacement où se trouvait autrefois le sarcophage (vide) de Sainte Catherine.



7 - CHAPELLE DE MARTIGNONI (1680) - Construite à la demande de l'Abbé Gerolamo Martignoni. Les peintures sont attribuées à Stefano Maria Legnani, connu aussi sous le nom de « Legnanino ». Le retable «Le Christ prend congé de sa Sainte Mère» (huile sur toile de Legnanino 1693) est tout particulièrement digne d'intérêt ainsi que « Le Souper à Emmaüs » sur la porte du tabernacle (également réalisé par Legnanino).



8 - LA CHAPELLE DES SAINTS (1669) - L'autel en marbre et le retable abritent les corps de Sainte Catherine et Sainte Juliano, co-fondatrices du couvent affilié à l'église de pèlerinage, ainsi que de nombreux reliquaires. Dans la voûte se trouve une peinture d'Antonio Busca (1686), « La Gloire des Saints » ; les structures peintes sont attribuées aux frères Grandi.

**9 – VICTOIRE DE SAINT AMBROISE SUR LES ARIENS ET CONSECRATION DU MONT VELATE A LA SAINTE VIERGE** – Fresque en quatre parties de Salvatore Bianchi (1696)



a – Siège de la tour du Mont Olona par Saint Ambroise



d – Consécration solennelle de la montagne à la Sainte Vierge.



b – La prophétie encourageante de la Vierge



c – Bataille autour de la tour



**10 – LE CHRIST PORTANT LA CROIX, invitant Romite à le suivre** (la religieuse que l'on remarque à droite est Sainte Catherine). La fresque est attribuée à Bernardino Butinone (1480/1490).

**11 – BAPTISTERE** – Il ne reste de l'original de 1699 que le parapet, la porte et les fonts baptismaux. Restauré en 1894 par Ludovico Pogliaghi avec des décorations en plâtre poli blanc et bleu orné de motifs grotesques. À noter aussi le pavement rénové de Sforzesco, dont l'original date du 15<sup>ème</sup> siècle.



**12 – LES NOCES DE CANA** – Fresque de Giovan Mauro della Rovere, également connu sous le nom de « Flammenghino » (1632)



12

**13 – LUNETTE A FRESQUE** peinte par Flammenghino représentant des scènes décrivant la vie de la Sainte Vierge (1632)

a – La Naissance de la Vierge



13a



13b

b – Présentation de Marie au Temple

c – Le Mariage de la Vierge



13c



13d

d – Le Repos pendant la Fuite en Egypte



## PRIÈRE À NOTRE DAME DU MONT SACRÉ

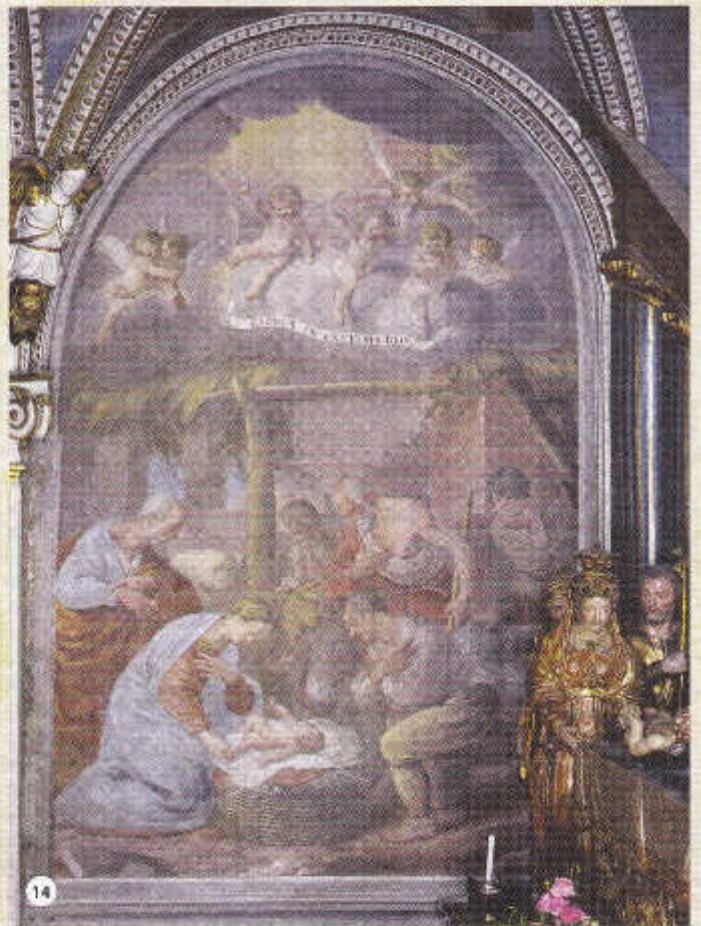
Oh Marie, chère Mère,  
Vierge du Mont Sacré !  
Cité fondée sur la Montagne de Dieu  
toujours éclairée par la lumière du Christ  
pour guider le pas des pèlerins de la terre.

Oh Reine miséricordieuse ! Pose ton regard  
sur nos enfants pèlerins qui gravissent ton Mont,  
attirés par Ta beauté ! Montre-nous le Fils unique  
engendré par le Père et né de tes entrailles.

Fais de nous, Oh Mère, les pierres vivantes  
qui construiront la magnifique Cité de Dieu.  
Oh, Notre Dame du Mont Sacré !  
Nous Te voyons comme des enfants qui cherchent  
le visage de leur Mère, des pèlerins fatigués  
par une ascension difficile.

Près de Toi nous savourons la paix du cœur.  
Confirme-nous, oh Mère, dans ta bienveillance,  
ne nous laisse pas redescendre ;  
donne-nous la ténacité nécessaire  
pour nous engager à Te rejoindre  
au royaume des cieux.

Amen



14 - FRESQUE DE LA NATIVITE (CRECHE) des frères Lampugnani (1633) réalisée sur le remplissage d'une ancienne porte d'entrée dans l'église du pèlerinage.

